

▶ 2022년 1월 1일 이후 변동사항은 반영되지 않았습니다.  
▶ 지원내용은 변경 될 수 있으니, 제도 이용 시 관할 보호(지)청에 문의하시기 바랍니다.

## 좀 더 자세한 내용이 알고 싶으세요?

홈페이지(www.mpva.go.kr)에서 최신의 정확한 정보를 확인하실 수 있습니다.



※ 국가보호처 '나의 예우'에서는 나의 민원진행정보 조회, 민원서비스 지원내용 등도 확인할 수 있습니다.(로그인 필요)

### 보호가족 심리재활 상담

심리재활집중센터 : ☎ 02-786-7937

- 인천 : ☎ 032-588-4175~6
- 대전 : ☎ 042-280-1162~3
- 대구 : ☎ 053-230-6157~9
- 부산 : ☎ 051-660-6284
- 광주 : ☎ 062-975-6705~6

### 국가보호대상자 무료법률구조 지원

기준 중위소득 125% 이하 국가보호대상자 또는 수권 유족(보호보상대상, 지원대상 포함)에게 무료로 민·가사, 형사, 행정소송 지원

▶ 대한법률구조공단 ☎132번으로 문의

1:1 보호상담 서비스를 받고 싶으시다면?

전국 어디서나

**1577-0606**

대부금 상환, 잔액 등이 궁금하시다면?

전국 어디서나

**1577-0301**

광복회 전화번호는? 전국 어디서나 **02-780-9661~2**


보호단체에 가입하시면 '회원 간 유대관계 형성', '보호처 및 지자체 등의 지원제도 안내', '보호행사 참여를 통한 자긍심 고취' 등 다양한 혜택이 있습니다.

친절·불친절 및 비리신고센터 | **044-202-5054~5**

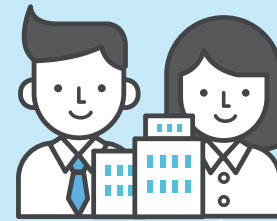
국가보호처 및 소속기관 전 공무원은 민원업무를 처리함에 있어서 어떠한 경우에도 금품향응 등 부당한 이익 제공을 요구하지도, 받지도 않겠습니다.

내 삶을 바꾸는  
규제혁신

내일을 위한 정부혁신  
보다 나은 정부

 국가보호처

# 2022 보호가족을 위한 독립유공자 및 유족 보호제도



# 국민 모두가 동참하고 국가유공자가 체감하는 “함께하는 보훈”으로 나아가겠습니다.

보훈과 나라사랑 정신은  
더 나은 미래를 키워가는 비옥한 토양이자 자양분입니다.  
국가를 위한 헌신에 끝까지, 최고의 예우로 보답할 수 있도록  
국가보훈처는 보훈급여금, 교육, 취업, 의료, 대부, 복지 등 다양한  
지원정책을 통해 보훈가족에 대한 보상과 예우에 최선을 다하겠습니다.



- 보훈급여금 지급** ..... 04  
 매월 15일 보훈급여금을 지급해 드립니다.
- 특별지원** ..... 05  
 대상에 따라 특별예우금, 제수비, 가계지원비 등을 지원합니다.
- 차량·교통지원** ..... 06  
 통행료 면제 등 차량지원 및 철도·버스 등 교통시설 이용을 지원합니다.
- 교육지원** ..... 09  
 입학금, 수업료, 학습보조비, 장학금 등을 지원해 드립니다.
- 취업지원** ..... 10  
 가점 부여, 취업과 직업교육훈련 등을 지원합니다.
- 의료지원** ..... 12  
 보훈병원 및 위탁병원 진료와 보철구 등을 지원합니다.
- 대부지원** ..... 14  
 아파트 특별공급 및 주택·농토구입, 생활안정자금을 지원합니다.
- 복지지원** ..... 16  
 안락한 노후를 위한 노인요양시설, 가사·간병서비스 등을 지원합니다.
- 기타지원** ..... 18  
 각종 세액감면과 증명서 발급 수수료, TV수신료, 통신요금 감면 등을 지원합니다.
- 사망시 예우** ..... 20  
 사망시 국립묘지 안장 또는 묘비제작비 등을 지원합니다.

보훈급여금 지급 대상인 분께는 매월 15일, 제출하신 거래은행 계좌에 보상금을 입금해 드립니다.

▶ 15일이 휴무일인 경우에는 전일 입금

▶ 보상금 지급대상은?

- 보상금은 [①본인 ②배우자 ③자녀 ④손자녀(1945.8.14.이전에 사망한 독립유공자의 손자녀 1명/1945.8.15.이후에 사망한 독립유공자의 유족으로 최초 등록당시 자녀까지 모두 사망한 경우 및 생존자녀가 있었으나 보상금을 지급받지 못하고 사망한 경우 손자녀 1명) ⑤며느리(1945.8.14. 이전에 구조적에 기재된 분)] 까지만 승계 지급

※ 그의 유가족은 보상금 비대상임. 단, 최초 등록 당시 자녀·손자녀까지 사망한 경우 가장 가까운 직계비속 중 1명을 손자녀로 인정('12. 7. 1. 자 시행)

동 순위가 2인 이상인 경우 순위

- ① 동순위 유족간의 협의에 의하여 보상금을 받을 자로 지정된 유족
- ② 독립유공자를 주로 부양한 분(다툼이 있는 경우 보훈심사위원회 심의 후 결정)
- ③ 연장자 우선(단, 손자녀의 경우에는 생활수준을 우선 고려하여 지급)

▶ 보상금 월 지급액은? (2022년도)

(단위 : 원)

보상금	건국훈장 1~3등급	건국훈장 4등급	건국훈장 5등급	건국포장	대통령표창
애국지사	6,489,000	3,455,000	2,732,000	1,957,000	1,286,000
배우자	2,875,000	2,118,000	1,724,000	1,211,000	819,000
유족	2,489,000	2,074,000	1,684,000	1,202,000	803,000
생활조정수당	가족 3인 이하 220,000~283,000				
	가족 4인 이상 273,000~336,000				

- 생활조정수당은 생활이 매우 곤란한 분께만 지급되며, 신청에 의한 생활수준조사 후 매월 15일에 보상금에 가산하여 지급합니다.  
※ 기초생활수급자 중 생계급여, 의료급여 수급자는 조사생략 가능

▶ 보상금 받는 통장을 바꾸고 싶는데...

- 보상금을 받고 계신 분이 신분증과 예금통장 사본을 지참, '예금계좌 등 변경신청서'를 제출하시면 됩니다.  
- 신청서를 제출한 다음 달부터 변경통장으로 입금
- 보훈급여금에 대한 압류 방지 전용 "호국보훈지킴이통장" 시행('16. 6. 23)  
- 발급가능 금융기관(우체국, 국민은행, 기업은행, 농협은행, 산업은행, 우리은행, 새마을금고, 신용협동조합, 신한은행, 대구은행 등 10개 은행)에 방문하여 국가유공자(유족)증 제시 통장 발급 후 가까운 보훈청에 방문 계좌변경 신청

▶ 애국지사님께 특별예우금을 드립니다

- 매월 보상금 지급기준일(15일)에 준하여 계좌입금 해드립니다.

- 특별예우금 월 지급액은?

(단위 : 원)

예우금	건국훈장 1~3등급	건국훈장 4등급	건국훈장 5등급	건국포장	대통령표창
금액	2,325,000	1,920,000	1,725,000	1,575,000	1,575,000

※ 대한민국 국적을 상실하신 경우에는 지급하지 않습니다.

▶ 보상금 비대상 손자녀 1인에게 가계지원비를 지급합니다

- 광복 이후 사망한 독립유공자의 선순위 자녀의 자녀 1인에게 매월 보상금 지급 기준일(15일)에 가계지원비를 지급합니다.

- 지급금액은 월 400,000원으로, 제출하신 거래은행 통장으로 입금  
단, 2005.1.1.이후 유족 중 보상금을 받은 사실이 있는 경우는 제외됨

- 지급취지는?

- 독립유공자의 사망시점을 광복이전·이후로 구분하여 유족연금을 지급하는데 대한 차등을 다소나마 해소하기 위한 제도

※ 생활지원금과 중복 불가

▶ 독립유공자 제수비가 지원됩니다

- 순국선열·애국지사의 수권 유족에게 실제 기일이 속하는 달의 1일에 제수비를 지급합니다. (단, 수권자가 제사 주관자에게 지급토록 요청한 경우, 제사 주관자에게 지급)

- 지원금액은 350,000원으로, 제출하신 거래은행 통장으로 입금

▶ 독립유공자 자녀 및 손자녀에게 생활지원금을 지급합니다

- 신청대상은 보상금을 받지 않는 독립유공자 자녀 및 손자녀

- 신청기관 : 주소지 관할 보훈청 보상과

- 지급대상 : 신청자 중 소득·재산조사 결과 지급 기준 해당자

- 지급금액

· 기초생활수급자(생계급여, 의료급여에 한함), 생활조정수당지급자 : 월 478,000원

· 기초연금수급자(단독·부부세대), 소득·재산이 기준중위소득 70% 이하 : 월 345,000원

꼭! 관할 보훈청에 알려주세요.

· 본인·배우자·자녀·손자녀에게 아래와 같은 사유가 발생한 경우

- 사망 또는 국적 상실, 국적 회복

- 성명·주민등록번호 변경 또는 1년 이상 행방불명인 때

- 독립유공자의 결혼·재혼·이혼·(손)자녀 출생 등으로 친족관계가 발생·소멸된 때

- 독립유공자 또는 수권 유족의 주소 변경, 영주권 취득

## 애국지사님께만 지원되는 내용입니다.

### ▶ 차량을 구입하고자 하는데 수혜는?

- 애국지사 본인 또는 주민등록상 함께 기재된 가족과 공동명의 차량 1대에 대해 도시철도 채권 매입이 면제됩니다.
  - 면제차량 : 6인승 이하 비사업용 승용자동차, 7인승 이상 승용자동차, 소형 승합자동차, 소형 화물자동차, 소형 특수자동차 중 1대

### ▶ 통합복지카드는 어떤 혜택이 있나요?

- 유료도로 통행료가 면제됩니다.
  - 면제차량 : 승용차(배기량 제한없음), 12인승 이하 승합차, 1톤이하 화물차, 전기·수소차 중 1대
  - 애국지사 탑승 시 고속도로 요금소에 통합복지카드 제시
- ▶ 감면행복단말기는 한국도로공사 콜센터(1588-2504) 또는 제조사 휴먼케어(1688-3017) 및 엠피온(1544-8202)을 통해 구입하여 가까운 보호청에서 지문인식 등록 후 사용 가능

- LPG 차량은 가스충전요금이 할인됩니다.
  - 통합복지카드로 가스 충전시 월 300ℓ 까지 ℓ 당 180원 할인(적용기간 : 2021. 11. 12. 0시부터 ~ 2022. 4. 30. 24시 까지) (세금 인상, 인하에 따른 변동 있음)
  - ※ 50ℓ 추가 신청 가능한 경우 : 사업장·직장·학교가 자택에서 왕복 80km이상인 경우(1일 기준)
  - LPG차량 사용 중 애국지사께서 작고하시면 복지카드 사용 즉시 정지

- 지하철·시내버스 무임 교통카드 기능이 포함되어 있습니다.
  - ※ 수도권, 부산, 대구, 울산, 광주, 대전 중 선택해서 가능합니다

- 친환경차량(전기·수소차)은 충전비와 구매보조금을 지원해드립니다.
  - 충전비 : 월 29,000원 한도 내 (복지카드로 충전시 지원)
  - 구매보조금 : 2022년 1월 1일 이후, 신규 등록된 차량에 대해 100만원 지원
  - ※ 중고 구입이 아닌 신차 구입시 지원, 차량 최초등록일로부터 90일 이내 신청

### ▶ 통합복지카드를 발급 받으려면...

- 독립유공자 신분증 및 사진(3.5×4.5cm) 1매를 준비하여 가까운 보호청에 신청하시면 통합복지카드를 발급해 드립니다.(30일 정도 소요)
  - 신용카드 기능(시중 모든 은행계좌 가능) / 직불카드 기능(신한은행, 우체국계좌 만 가능)

### LPG·전기·수소차량 이용시 주의사항

- 상이국가유공자의 장애기능 보안을 위해 보철용 차량에 대하여 지원하는 것
- ※ 본인만 사용해야 함
- ※ 유공자 사망, 세대분리, 해외체류, 차량매각, 타인대여 등 부당사용이 확인될 경우 지원정지 및 부당사용금액 환수

### ▶ 장애인전용주차구역에 주차가 가능한가요?

- 가까운 보호청에 자동차등록증 사본을 제출하시면 장애인전용주차구역 주차표지를 즉시 발급해 드립니다.
  - 독립유공자 또는 주민등록상 동거가족(사위·형제·자매 포함)과 공동명의 또는 동거가족 소유차량 1대
- 자동차표지가 부착된 차량에 애국지사가 탑승한 경우 장애인 주차구역에 주차가 가능합니다.

- ※ 보철용차량 사용 중 국가유공자께서 작고하시면 가까운 보호청에 꼭 신고해 주시고, 주차표지를 반납하셔야 합니다.
- \* 통합복지카드는 신한카드 고객센터(☎ 1544-7000)에 해지신청 해주세요.
- ※ 보철용차량 등록은 동주민센터와 중복 신청이 안되오니 유의하시기 바랍니다.
- ※ 비영업용 보철용차량 및 사업용 개인택시(보철용차량 등록하여 자동차표지 발급 차량)의 경우 교통안전공단 자동차 검사(정기·종합) 수수료가 80% 할인됩니다.



■ 애국지사님은 아래와 같은 지원이 있습니다.

▶ 수권 유족은 국내선 항공기만 30% 할인

▶ 아래와 같이 이용하실 수 있습니다

수송시설	이용방법	지원내용	감면율
기차	·매표창구에 독립유공자증 제시 → 승차권 교부	·KTX, SRT 등 전 차종 이용가능 ·보호자 1인 포함 ·연간 무임 6회(승차일 기준), 50% 할인(무제한) ·특실 제외	무임 6회 50% 할인 (무제한)
지하철	·복지카드 사용(수도권, 부산, 대구, 광주, 충남지역 / 단 지역간 호환 안됨) ·무인 발권기에 독립유공자증을 접촉시켜 1회용 우대권 발급 (보증금 500원 필요)	·보호자 1인 포함	무임
공항철도	·복지카드 사용 또는 ·매표창구에 독립유공자증 제시 → 승차권 교부	·보호자 1인 포함 ·직통열차는 제외	무임
시내버스	·복지카드 사용(수도권, 부산지역, 대구, 울산, 광주 / 단 지역간 호환 안됨) ·수송시설용 국가유공자증서(골드색) 제시	·광역, 좌석, 마을버스 제외 ·보호자 1인 포함	무임
시외버스(농어촌)	·매표창구에 수송시설용 국가유공자증서(골드색) 제시	·시외버스 70% 할인 ·농어촌버스 무임 ·보호자 1인 포함	70% 할인
고속버스(우등고속)	·매표창구에 수송시설용 국가유공자증서(골드색) 제시	·보호자 1인 포함 *프리미엄 고속버스 제외	50% 할인
국내 여객선	·매표창구에 독립유공자증 제시 *종이승선이용권 폐지	·육지 거주자 연 6회 ·도서 거주자 연 12회 ·보호자 1인 포함	무임
국제 여객선	·매표창구에 독립유공자증 제시	·한국 ↔ 중국 및 일본간 일부 선박회사 ·한국에서 발권한 승선권에 한정함 ·일부 노선의 경우 선사별 차이	객실요금 20% 할인
국내선 항공기	·매표창구에 독립유공자(유족)증을 제시	·대한항공, 아시아나 ·동반가족 1인 포함(애국지사만) *저가항공사(제주항공, 이스타항공 등) 할인율 별도 확인 필요	50% 할인 (애국지사)  30% 할인 (수권 유족)

■ 독립유공자, 자녀, 손자녀의 교육비를 지원해 드립니다.

▶ 자녀가 중·고등학교에 입학합니다

- 교육비 지원 대상자는 배정받은 학교에 별도 절차 없이 등록금이 면제됩니다.
  - 보훈청에서 전산자료를 근거로 교육청에 교육지원대상자 통보
- 가족 추가, 학교 전학 등 변동사항 발생 시에는 '교육지원대상자 증명서'를 발급받아 입학(전학) 또는 재학 중인 학교 행정실에 제출하세요.
- 학습보조비를 지원해 드립니다.
  - 연간 지급액 : 중학교 124,000원, 고등학교 144,000원(인문계), 186,000원(전문계)을 2회(4월 15일, 10월 15일)에 나누어 지급
  - 고등학교의 경우는 입학금, 수업료, 학교운영지원비가 면제됩니다.

▶ 대학교는 어떤 지원이 있나요?

- 대학별 국가보훈대상자 특별전형에 응시할 수 있습니다.(일부대학 미 실시)
  - 가까운 보훈청에서 '대학입학 특별전형대상자 증명서'를 발급받아 원서접수 시 첨부
  - 독립유공자 특별전형은 국가보훈처 홈페이지(www.mpva.go.kr) > 예우보상 > 지원안내 > 교육지원 > 대학별 특별전형계획을 참고
- 합격하셨다면, '대학수업료 등 면제대상자 증명서'를 발급받아 대학교 장학과(또는 행정실)에 제출하세요. 등록금 면제 등의 혜택이 있습니다.
  - 증명서 발급 : 가까운 보훈청이나 인터넷 '정부 24'에서 발급
  - 재학 중 신규로 독립유공자(유족)가 되었을 경우에도 절차 동일
- 등록금(입학금, 수업료)이 면제됩니다.
  - 일반대학교의 등록금(입학금, 수업료) 면제기간

2년제 대학	3년제 대학	4년제 대학	5년제 대학	6년제 대학
4학기	6학기	8학기	10학기	12학기

- 수업연한이 없는 학점인정 교육기관의 면제학점

구분	2년제	3년제	4년제
면제학점	84학점 이하	126학점 이하	168학점 이하

※ (손)자녀는 직전학기 성적 70점 이상인 경우(입학학칙 제외)만 면제되며, 입학금은 1회만 지원

▶ 특수교육대상자(장애인) 및 보훈장학금(특수교육) 신청은 관할 보훈청에 문의



자녀, 손자녀의 취업을 도와드립니다.

## ▶ 채용시험 시 가점(10% 또는 5%)을 드립니다

- 가까운 보호청 방문 또는 정부24(www.gov.kr), 읍·면·동주민센터의 어디서나 민원에서 '취업지원대상자 증명서'를 발급받아 제출
  - 기업체, 초·중등교육법, 유아교육법에 의한 교사 등의 채용시험 : 원서접수 시 첨부
  - 6급 이하 공무원 등 시험 : 답안지의 취업지원대상자 가산 표기란에 표시, 합격자 발표 후 제출(반드시 채용시험 공고문을 확인하여야 하며, 증명서 제출이 생략되는 경우가 있음)
- 가점
  - 순국선열 유족, 보호청 등록 이전 사망한 애국지사 유족 : 10%
  - 애국지사 가족, 보호청 등록 이후 사망한 애국지사 유족, 지정취업 대상자 : 5%

## ▶ 취업이 어려우시다면...

- 이력서(사진 부착) 및 자기소개서 1통, 취업관련 자격증 사본 등을 준비
- 취업희망업체를 관할하는 보호청 방문 또는 온라인 접수  
국가보호청 취업정보시스템(사이트주소 <http://job.mpva.go.kr>)으로 신청 가능
  - 기업체 직종 확보 후 자격요건 등을 고려, 추천을 통해 직장을 알선
  - ※ 자녀·손자녀는 만 35세까지 신청 가능하며, 가구당 3인 이내 알선 가능
  - 단, 2016. 11. 30 이후 취업희망신청자의 경우 신청 후 만 38세까지만 보호특별고용에 따른 알선 실시
  - 운전직·방호직 등 일부 직렬 공무원을 희망하는 분은 자격요건 등에 따라 보호대상자 특별채용 시 추천



## ▶ 취업을 위해 직업훈련이 필요합니다

- 가까운 보호청을 방문, '우선직업능력개발훈련 대상자 추천서'를 발급받아 해당 훈련 기관에 제출하시면 우선선발 대상으로 입소하실 수 있습니다.
  - 공공직업훈련기관 : 기능대학, 대한상공회의소 인력개발원, 장애인고용공단 직업능력개발원, 직업전문학교 등
- 공공직업훈련기관에서 직업훈련을 받으면, 월 4만원의 장려금도 지급합니다.
  - 관할 보호청에서 해당 훈련기관에 확인하여 매 분기 말 교육훈련 받는 분의 은행 계좌로 입금
  - ※ 기능대학의 학위과정 수료자 및 3개월 미만 과정 수료자는 지급대상 아님

## ▶ 취업능력 향상을 위해 학원에서 수강하고 싶어요

- 취업수강료 지원을 희망하는 분은 국가보호청 취업정보시스템 (<http://job.mpva.go.kr>)에서 취업수강료 <지원과정(목) 및 지정교육기관> 확인 후, 관할 보호청에 '취업수강료 지원신청서, 서약서, 개인정보사전동의서, 영수증'을 먼저 제출하세요. (수강기간이 종료된 경우라도 수강종료일로부터 1년까지는 신청 가능)
- 신청대상 및 예산범위 등을 고려하여 지원 대상여부 결정 → 관할 보호청
- 지원대상자로 결정된 수강신청자는 교육기관에 수강료 전액을 납부하고 등록
- 합숙 진도율 70% 이상(수강기간 2/3 이상) 이수한 후 보호청에 취업수강료 청구 (구비서류 : 수강완료 확인서, 본인명의 예금계좌 사본)
- 보호청에서 수강신청자 본인명의 계좌로 수강료(70%) 입금
  - 1인당 지원한도액 : 국가유공자 등 본인 총 3,000,000원 (연간 1,000,000원)
  - 유·가족 총 1,500,000원 (연간 500,000원)
- ※ 단, 취업지원자, 수강료 부정수급자 등은 지급된 수강료 환수 및 지원대상 제외
- ※ 수강료 외 시험응시료, 교재비는 미지원

### 취업정보시스템 이용 안내

· 취업정보시스템을 통해 보호관서 채용정보, 워크넷 정보, 취업수강료 지원, 이력서 작성 기법 등 다양한 취업정보를 제공하오니, 많은 이용 바랍니다.  
☎ 사이트 주소 : <http://job.mpva.go.kr>

## ▶ 보훈병원을 이용하세요

- 진료 접수 시 신분증 또는 건강보험증을 제시(단, 치아보철, 성형 등은 제외)
  - 독립유공자 국비진료, 보훈청에 등록된 유·가족 60% 감면
- 또한, 애국지사님의 활동을 보조하기 위해 보훈병원 보장구 센터를 통해 전동휠체어, 수동휠체어, 욕창방석, 자세유지 보조기, 사위형휠체어 등 5종의 보철구도 무료로 지급합니다.
  - 지급절차 등 자세한 내용은 관할 보훈청 복지과 보철구 담당에게 문의
- 보훈병원 전화번호
  - 중앙보훈병원 : 서울시 강동구 둔촌동 진향도로 61길 53(☎ 02-2225-1114)
  - 부산보훈병원 : 부산시 사상구 주례2동 백양대로 420(☎ 051-601-6000)
  - 광주보훈병원 : 광주시 광산구 산월동 첨단월봉로 99(☎ 062-602-6114)
  - 대구보훈병원 : 대구시 달서구 도원동 월곡로 60(☎ 053-630-7000)
  - 대전보훈병원 : 대전시 대덕구 신탄진동 대청로 82번길 147(☎ 042-939-0111)
  - 보훈요양병원 : 서울시 강동구 둔촌동 진향도로 61길 53(☎ 02-2225-1123)
  - 인천보훈병원 : 인천시 미추홀구 인주대로 138(☎ 032-363-9800)

## ▶ 가까운 병원에서는 진료 받을 수 없나요?

- 애국지사 본인은 지정된 위탁병원에서 국비진료를 받으실 수 있습니다.
  - 지원 범위 : 건강보험 급여부분과 비급여 일부 항목 (초음파 검사, MRI, 건위소화제)
  - ※ 75세 이상 보상금 수령 유족은 건강보험 가입자에 한하여 건강보험 급여부분의 60% 감면진료 (건강보험 비급여 항목 및 약제비 제외)
- 국가보훈처 홈페이지(www.mpva.go.kr) > 예우보상 > 지원안내 > 의료지원 > 위탁병원명단이나 보훈상담센터(1577-0606)에서 가까운 지정병원 확인 후,
- 위탁병원 진료 접수 시, 신분증을 제시하고 치료를 받으시면 됩니다.

## ▶ 응급상황 발생으로 일반병원에서 진료를 받았는데...

- 애국지사님의 생명이 위독한 경우 등 응급상황이 발생하여 보훈병원이나 위탁병원까지 이동이 불가능하여 일반병원 응급실을 이용했다면,
- 반드시, 입원한 날부터 14일 이내에 주소지 관할 보훈청을 방문 또는 전화로 입원사실을 알려야 하며, 퇴원 후 관련서류를 보훈청에 제출
  - 제출서류 : 진료비 영수증, 진료비 상세내역서, 응급실 기록지, 진단서 등
- 제출서류 등으로 보훈병원의 심사를 거쳐 진료비를 반환해 드립니다.

## ▶ 보건소에서도 진료비를 감면해드려요

- 독립유공자 또는 유·가족이 보건소 진료 시 독립유공자(유족)증을 제시하면 지방자치단체별 조례에 따라 본인부담금의 전액 또는 일부가 면제됩니다.

## ▶ 생계곤란으로 병원비가 부담됩니다. - 애국지사 및 수권 유족

- 생활이 매우 곤란한 가구에 대하여는 1종 의료급여증을 지원하여 병원비 부담을 덜어 드립니다.
- 의료급여증 발급대상자는 생계곤란 여부, 지침 등에 의거 연중 수시로 선정됩니다.

## ▶ 시립병원도 무료 진료가 된다던데...

- 1종 의료급여증 지원대상에 해당하지 않는 독립유공자(수권 유족) 및 그 배우자에 대하여 지방자치단체별 조례에 따라 무료 진료됩니다.
  - ※ 일부 지자체는 수권자 본인에게만 발급
- 보훈청에서 해당 지방자치단체에 무료진료증 발급대상자 명단을 통보하면,
- 독립유공자(수권 유족) 거주지 관할 시·군·구청 보건정책과에서 지방자치단체 조례에 따라 무료진료증을 발급합니다.
  - 무료진료 범위는?
    - 시립병원 등 지방자치단체 지정병원 이용 시 요양급여 항목의 본인 부담금과 처방전 및 약제비 등을 지자체 조례 범위 내에서 지원(진료비용은 지방자치단체 부담)
    - ※ 국가보훈처 홈페이지(www.mpva.go.kr) > 예우보상 > 지원안내 > 의료지원 > 독립유공자 무료진료병원 및 약국명단 확인



▶ 아파트 특별공급(분양, 임대)을 받고 싶습니다

- 신청자격은? 주택공급에 관한 규칙 제2조 등에 따라 아래 사항에 모두 해당하는 분
  - 독립유공자 본인 및 수권 유족, 영주귀국 정착금 지급대상이 되는 유족 세대주, 독립유공자의 유족인 자녀 중 생활지원금을 받는 자
  - 아파트 특별공급 지원 후 만 3년이 경과한 분
  - 신청일 현재 무주택세대 구성원(무주택세대 구성원 요건은 보존관에서 문의)
  - ※ 특별공급(분양 또는 분양전환공공임대)을 한차례라도 받은 분은 「주택공급에 관한 규칙」 제55조에 의하여 아파트 분양·분양전환공공임대 지원 대상에서 제외
- 매년 1월 초(접수기간은 나라사랑신문 공고 확인 요망) 서류를 준비하시어 주소지 관할 보존청에 신청하세요.
  - 주택우선공급신청서(신청서 양식은 접수 장소에 비치) 1통
  - 개인정보동의서(동의서 양식은 접수 장소에 비치) 1통
  - 추천서약서
  - 무주택임증서류 : 현주소지 건물 등기사항전부증명서 또는 건축물대장(전유부) 1통
  - 가족관계증명서 (상세) 1통
  - 동거가족 도장
  - ※ 연중 신청은 받고 있으나, 접수기간 이후 신청시 순위부 마지막 순서로 배정
- 신청 후에는?
  - 배정기준(무주택 기간, 학생 및 공헌도, 전년도 미지원 여부 등)에 따라 당해년도 우선순위를 결정
  - 국가유공자용 특별공급 물량이 배정되면 해당 아파트 신청자의 우선순위부 순서대로 추천
  - ※ 특별공급 신청 시 기재하신 휴대폰으로 분양내용을 문자메시지로 알려드립니다

▶ 긴급자금이 필요한데... - 애국지사 및 수권 유족

- 전국 국민은행, 농협은행의 “나라사랑 대출창구”에서 대출을 해드립니다.
  - 주택구입(신축)대부 : 신청일 현재 무주택세대 구성원으로 신청인 명의(배우자 공동명의 포함)로 주택을 구입(신축)하는 경우
  - 주택임차대부 : 신청일 현재 무주택세대 구성원으로 신청인 명의(배우자 공동명의 포함)의 전·월세 임대차계약을 하는 가구
  - 주택개량대부 : 신축 5년 이상 경과된 소유주택을 개보수하려는 가구
  - 사업(창업)대부 : 본인, 배우자 또는 1년 이상 동거하고 있는 직계 존·비속이 사업 중이거나 사업을 운영하고자 하는 가구
  - 농토구입대부 : 본인명의(배우자 공동명의 포함) 농토구입 예정자로 본인 또는 배우자, 1년 이상 동거하고 있는 직계 존·비속이 해당지역에서 직접 농업에 종사하는 가구
  - 생활안정대부 : 재해복구비, 의료비, 경조비, 보철용차량 구입 등 가계자금에 필요한 가구
  - ※ 대부 신청 관련 상담 및 구비서류 안내는 국민은행, 농협은행 전국 지점의 “나라사랑 대출 창구”에 문의하시기 바랍니다.

○ 대부종류 및 조건

구 분	대부한도액	연이율	상환기간	담보조건
아파트 분양	4,000~8,000만원	연 1.4%	20년균등	분양 아파트 (후취담보시 군인연금, 보훈급여금, 연대보증인·직접대부 시)
주택구입(신축)	4,000~8,000만원	연 1.4%	20년균등	구입(신축)주택
주택임차	2,000~5,200만원	연 1.4%	7년균등	부동산·보훈급여금(군인 연금)
주택개량	800만원	연 2.4%	7년균등	부동산·보훈급여금(군인 연금)
농토구입	3,000만원	연 1.4%	3년거치 10년균등	구입농토
사업(창업)	2,000만원	연 2.4%	7년균등	부동산·보훈급여금(군인 연금)
생활안정 (보철용 차량 구입시)	300만원 (1,000만원)	연 1.4%	3년균등 (보철용 차량 5년 균등)	부동산·보훈급여금(군인연금)·연대보증인(직접대부 시)

※ 보철용차량 구입 대부는 독립유공자 본인만 가능

- 국민은행, 농협은행 “나라사랑 대출”이 불가능한 신용관리대상자는 관할 보존청에 문의하세요.(예산 범위 내에서 보존청에서 직접 대부 지원)
- ※ 보증보험은 위탁은행 대부시에만 담보 가능(위탁은행 문의)

▶ 대부금으로 부동산을 취득하면 세금감면이 된다던데...

- 대부받은 국민은행, 농협은행 지점(보훈청 대상자는 관할 보존청)에서 ‘조세면제(감면)증명서’, ‘대부재산증명서’를 발급받아 관할 지방자치단체 세무과에 제출
  - 취득세 면제(대부금으로 취득하는 경우에 한함)
  - ※ 취득의 기준 등에 대하여는 지방자치단체 세무과에 직접 문의 필요
  - 농 토 : 대부금액에 대하여 감면
  - 아파트 : 전용면적 85㎡ 이하인 경우 취득금액에 대해 면제  
전용면적 85㎡ 초과인 경우 대부금액에 대해서만 감면
  - 대부금으로 취득한 재산 및 담보로 제공한 재산의 근저당권 설정 및 말소 등기비용 면제, 근저당권 설정에 따른 국민주택채권 매입 면제



## ▶ 가정에서 복지서비스를 받고 싶습니다.

- 관할 보호청에 '보훈재가복지서비스 지원신청서'를 제출하세요
  - 신청대상 : 독립유공자, 배우자, 자녀, 손자녀
  - 선정기준 : 65세 이상으로 노인성 질환 또는 상이처 등으로 거동이 불편하여 정상적 일상생활 수행이 곤란하고, 독거 또는 노인부부세대로 생활정도가 국가보훈처장이 정한 생활수준에 해당하는 분
    - ※ 생존 애국지사 및 애국지사 수권 배우자는 생활수준과 관계없이 지원 가능
    - ※ 제외대상 : 국고사업에 의하여 동일한 또는 유사한 재가서비스를 받고 있는 분 (예 : 장기요양급여 또는 노인돌봄종합서비스 등)
  - 대상결정 : 생활수준조사 등을 통해 적격여부를 심사 후, 서비스 지원대상자 결정
  - 서비스지원 : 보훈섬김이가 가정을 방문하여 가사활동·정서지원 등 맞춤형 복지서비스 제공
    - ※ 주1~2회(1회 2시간 서비스 제공)

## ▶ 노인요양시설을 이용하고 싶어요

- 관할 보호청에 '요양지원 보조금 지급 신청서'를 제출하세요
  - 신청대상(아래 사항이 모두 해당하는 분)
    - 독립유공자 및 배우자
    - 노인장기요양보험법상 요양등급 1~5등급 받고 재가급여 또는 시설급여 제공 받고 있는 분
    - 국가보훈처장이 정한 생활수준에 해당하는 분
  - ※ 생존 애국지사와 애국지사의 수권 배우자는 생활등급에 관계없이 지원 가능
  - 구비서류
    - 국민건강보험공단 발행 장기요양인정서 및 표준장기요양이용계획서 사본 각 1부
    - 요양원 입소확인서 또는 요양기관 이용계약서 사본 1부
    - ※ 기타 생활수준조사를 위한 동의서 등 필요
- 지원대상자로 결정되면,
  - 국민건강보험공단에서 요양급여비 본인부담액을 통보 받아, 매월 15일 본인 계좌로 환급
    - 독립유공자 : 본인부담액의 80% 지원
    - 독립유공자의 배우자 : 본인부담액의 40% 지원(본인일부부담금 감경대상자인 경우 60%)
  - ※ 식재료비, 간식비, 상급 침실료 등 비급여 부분은 제외
  - 지원신청일이 속한 달 이용분부터 지원

## ▶ 장기요양 필요로 보훈요양원에 입소하고 싶습니다

- 보훈청을 거치지 않고 보훈요양원에 직접 신청합니다
  - ※ 수원보훈요양원 (☎ 031-240-9000), 광주보훈요양원 (☎ 062-602-5800)
  - 김해보훈요양원 (☎ 055-340-8585), 대구보훈요양원 (☎ 053-606-3000)
  - 대전보훈요양원 (☎ 042-829-3000), 남양주보훈요양원 (☎ 031-579-7000)
  - 원주보훈요양원 (☎ 033-769-2000)
- 신청대상 : 독립유공자 및 배우자로서 노인장기요양보험법상의 요양등급 판정자 중 장기요양인정서 상의 "시설급여"에 해당하는 분
  - ※ 주간보호는 "재가급여" 해당자도 가능
- 구비서류
  - 국민건강보험공단 발행 장기요양인정서 및 표준장기요양이용계획서 사본 각 1부
  - 주민등록등본 1부(입소자와 보호자 각 1부)
  - 전염병 질환 여부를 알 수 있는 건강진단서 1부(보건소, 보건의료원, 병원 등 발행)
  - 국민기초생활수급자증명서 및 의료급여증 사본(해당자에 한함)
- 보훈요양원에 입소하시면, 요양급여비 중 일부 감면
  - 독립유공자 본인 : 본인부담액의 80%, 배우자 : 본인부담액의 60% 감면
  - ※ 식재료비, 간식비, 상급 침실료 등 비급여 부분 제외

## ▶ 부양할 사람이 없어 보훈원에 입소하고 싶어요

- 보훈원에 '보훈원 입소신청서'를 제출하세요
  - 신청대상 : 독립유공자 또는 보상금을 받는 수권 유족으로 부양의무자가 없는 분 (남자 65세 이상, 여자 60세 이상)
  - 가족관계증명서상 부양의무자가 있으나 행방불명 등인 경우에는 입증서류 필요
- 입소대상 여부는 보훈원에서 결정하여 알려드립니다.
- 보훈원에 입소하시면, 의식주 제공 및 의료보호, 사망 시 국립묘지 안장 등 지원
  - ※ 경기도 수원시 장안구 광고산로 97 ☎ 031-250-1521

## ▶ 부양할 사람과 집이 없어 복지타운에 입소하고 싶은데...

- 보훈복지타운에 '복지타운 입주희망서'를 제출하세요
  - 신청대상 : 65세 이상 독립유공자 및 유족 무주택자로, 일상적인 신변관리가 독자적으로 가능한 독신 또는 부부세대
    - ※ 본인 및 배우자 명의의 주택이 없어야 함
- 입소대상 여부는 복지타운에서 결정하여 알려드립니다.(☎ 031-250-1562)
  - 임대보증금 및 관리비 : 8평형(독신세대)은 150만원 \* 관리비 별도
  - 13평형(부부세대)은 250만원 \* 관리비 별도

## ▶ 천재지변·화재 등으로 재산 및 인명 피해를 입었어요 - 애국지사 및 수권 유족

- 관할 보훈청 복지과에 재해발생 신고
  - 보훈청에서 행정안전부의 '재난관리업무포털'로 피해사실 확인 및 신청서 '재해발생신고서', '피해사실확인서' 제출 (소방서, 경찰서 또는 시·읍·면·동주민센터에서 발급)
- 지급기준 해당여부 확인 후 재해위로금 지급

## ▶ 보훈휴양원 및 협약 콘도를 저렴하게 이용할 수 있습니다

### ▶ 독립유공자(유족)증 제시 필요, 자세한 사항은 국가보훈처 홈페이지 > 예우보상 > 지원안내 > 기타지원 > 협약콘도 이용안내 참조

- 보훈휴양원 이용방법
  - 충주 보훈휴양원 연중 이용 가능
  - 예약문의 : ☎ 043-854-2121 또는 <http://condo.bohun.or.kr>
- 소노호텔 & 리조트(대명) 이용방법
  - 11개 체인콘도 비수기 주중 이용 가능(주말, 성수기 요금 별도 문의)
  - 예약방법 : [www.sonohotelsresorts.com](http://www.sonohotelsresorts.com)에서 '통합예약' - '법인/우대권 객실예약' - 전용번호 49134101 - 000000 휴대폰 번호 입력 후 로그인하여 인터넷 예약
- 일성리조트 이용방법
  - 7개 체인콘도 비수기 평일 주중 이용 가능(주말, 성수기 요금 별도 문의)
  - 예약문의 : ☎ 1566-8113 또는 예약사이트(법인번호 : 62239063)
- 국민연금 청풍리조트 이용방법
  - 충북 제천 소재, 비수기 주중·주말 이용가능(주말·성수기 요금 별도문의)
  - 예약문의 : ☎ 043-640-7000
- 한화리조트 이용방법
  - 12개 체인콘도 주중 및 주말 이용 가능(주말, 성수기 요금 별도 문의)
  - 예약방법 : [www.hanwharesort.co.kr](http://www.hanwharesort.co.kr)에서 객사번호, 성명, 휴대폰번호 입력 후 로그인하여 인터넷 예약(※객사번호는 11806536이나 수시 변경하니 보훈청에 문의)
- 주문진리조트 이용방법
  - 강원 강릉 주문진 소재, 비수기 주중·주말 이용가능(주말·성수기 요금 별도문의)
  - 예약문의 : ☎ 033-661-7400
- 리솜리조트 이용방법
  - 3개 체인콘도 주중 및 주말 이용가능(주말·성수기 요금 별도 문의)/리솜포레스트 주말·연휴 제외
  - 예약문의 : ☎ 02-6177-5918~9

## ▶ 개인택시면허 신청용 증명서를 발급합니다

- 개인택시면허 신청은 지방자치단체별 공고문 요건에 따름
- 관할 보훈청에서 '개인택시면허 신청용 증명서'를 발급받아 첨부·신청
  - 개인택시면허 신청용 증명 발급은 독립유공자(수권 유족) 또는 그가 지정하는 자 중 (수권자가 자녀인 경우 제외 포함) 중 1인에게만 발급

## ▶ 건강과 문화생활을 여유롭게

- 시설 이용 시 독립유공자(유족)증을 제시하시면, 할인 등을 받을 수 있습니다.
  - 대상 : 독립유공자 및 그 배우자(애국지사남은 보호자 1인 포함), 수권 유족
  - 100% 감면시설 : 고궁 및 능원, 국·공립공원, 독립기념관, 전쟁기념관, 국·공립 박물관 및 미술관, 국·공립수목원, 국·공립 자연휴양림
  - 50% 할인시설 : 국·공립 공연장(대관공연 제외), 국·공립 공공체육시설

## ▶ 세금감면 및 증명발급 수수료 면제 - 애국지사 및 수권 유족

구 분	감면 내용	감면방법
비과세종합저축 소득세 비과세	5천만원 이하 비과세종합저축 가입시 이자소득세 면제 (22.12.31. 전 가입시 직전 3개 연도 내 1회 이상 금융소득 종합과세 대상자 제외)	독립유공자(유족)증 사본 또는 독립유공자(유족) 확인원 제출
주민등록 열람·교부수수료 주민등록증 재발급 수수료 가족관계증명서, 지자체 제증명 수수료 인감증명 발급 및 변경신고 수수료 국내거소신고 사실증명 수수료 출입국에 관한 사실증명 수수료	면제	독립유공자(유족)증 제시

※ 비과세종합 저축은 독립유공자 예우에 관한 법률 제5조에 해당하는 유가족까지 가입이 가능하며, 독립 유공자(유족) 확인원 1부를 증빙자료로 제출

## ▶ TV 수신료 및 통신요금 등의 감면 - 애국지사 및 수권 유족

구 분	감면 내용	감면방법
TV 수신료 면제	·면제(월 2,500원)	KBS수신료콜센터(1588-1801) 또는 한전고객센터(123)으로 신청
전기요금 할인	·가정용 전기요금 월 1만6천원 한도 감액 (하계(6. 1.-8. 31):월 2만원 한도)	한전고객센터(123)으로 신청
도시가스요금 할인	·취사·난방용 동절기 24,000원, 기타월 6,600원 ·취사용 매월 1,680원 감면	해당 도시가스회사에 독립유공자(유족)증 사본, 주민등록등본, 도시가스 고지서를 첨부하여 신청서 제출
지역난방에너지 요금 감면	·월 5천원 감면 (연1회 감면총액 일괄 소급 지급) ※한국지역난방공사 관할지역에 한함.	신청서 작성 후 한국지역난방공사 고객센터(1688-2488)에 팩스로 신청 (Fax. 031-705-4231, 4236)
전화요금 감면	·애국지사 : 시내·시외통화료 50% 할인(시외는 3만원 범위내) ·수권 유족 : 시내·시외통화료 30% 할인(시외는 3만원 범위내)	해당 전화국(통신사)에 독립유공자(유족)증 사본 제출
이동 전화요금 감면	·가입비 면제 ·기본료, 사용료의 35% 할인	해당 통신사 지점에 독립유공자(유족)증 사본 제출
인터넷 통신요금 감면	·인터넷 통신요금 30% 할인	해당 통신사 지점에 독립유공자(유족)증 사본 제출
인천공항 Fast Track 서비스	·애국지사 본인(동반 3인 포함)	독립유공자증 제시

"전화, 이동전화, 인터넷의 경우 통신사에 따라 감면내용이 다를 수 있으니 해당 통신사 문의 후 가입"

애국지사님이 돌아가셨다면

▶ 먼저, 관할 보호(지)청 및 광복회(02-780-9661~2)에 연락주세요



① 국립묘지 안장 신청시스템 검색



② 본인인증 후 안장신청 클릭



③ 묘지선택 후 신청

- 애국지사께서 작고하신 경우 보호청에 연락주시면,
- 대통령 및 국가보훈처장 명의의 조화, 영구용 태극기를 근정합니다.
- 관할 보호청장 등 간부공무원이 조문하고 사망조위금을 지급합니다.
  - 사망조위금 지급 금액은?
    - 건국훈장 독립장 본인 1,000,000원
    - 애국·애족장 본인 500,000원
    - 포장·표창자 본인 300,000원
  - ※ 현지 조문이 불가능한 해외 거주자 지급 제외
- 경찰 에스코트를 지원합니다.

▶ 국립묘지안장 희망시 인터넷으로 신청하세요

- 국립대전현충원(<http://www.ncms.go.kr>), 국립서울현충원(<http://www.snmb.mil.kr>)
- 신청 후 기다리시면, 안장심사 후 유족께 안장 대상여부를 알려드립니다.
  - 범죄경력이 없는 경우 1일 이내에 안장 대상여부가 통보됩니다. 다만, 범죄경력이 있는 경우 안장이 불가할 수도 있습니다.
- 안장대상으로 통보 받으시면 안장식 일정을 국립묘지와 협의하여 정하시고, 구비서류도 함께 문의하여 준비하셔야 합니다.

▶ 배우자를 합장하려면...

- 배우자 합장은 유공자가 국립묘지에 안장이 확정된 경우에 가능하며,
  - 배우자가 먼저 돌아가신 경우에는 사설 묘지(납골당 등)에 모셨다가 유공자 안장 시 합장 신청
  - 애국지사 사후에 배우자가 돌아가시면 국립묘지에 전화로 신청

· 국립대전현충원 (T. 042-820-7051) · 국립서울현충원 (T. 02-826-6238)  
 ※ 국립서울현충원은 총혼당 납골 안치만 가능합니다.(국립대전현충원 '25년 준공 예정)

▶ 선산 등에 안장했는데 묘비를 세우고 싶어요

- 묘비 설치 후 7년 이내 관할 보호청에 '묘비제작비 지원신청서'를 제출하셔야 합니다.
- 제출서류 : 신청서, 비석 설치 사진, 세금계산서(또는 현금영수증이나 카드전표), 신청인(수권자) 신분증 및 통장 사본
- 구비서류를 제출하시면 40만원 범위 내에서 묘비제작비에 소요된 실비를 유족의 통장으로 입금해 드립니다.
  - 묘비제작비는 국립묘지 이외의 장소에 안장한 경우에만 지원

▶ 독립유공자 묘소에 석물 설치 등 단장하고 싶으시다면?

- 국립묘지 이장을 희망하지 않는 묘소 중, 비석·상석 설치 등 묘소단장을 희망하시는 경우, 묘소 소재지 관할 보호청에 신청하시면 연간 묘소 단장계획에 따라 묘역 보수 및 석물 제작, 설치 등 우선 순위를 정하여 지원합니다.
  - 묘소단장비 지원금액 : 기당 200만원(국외 250만원)
- 묘소단장 내역
  - 묘역 보수 : 축대교열 또는 묘역일부 유실에 대한 보수공사, 잔디 이식 등
  - 석물 제작 : 비석·상석 설치, 봉분 돌레석 설치, 안내판 제작 등
  - ※ 독립유공자 산재묘소 유지·관리비 연간 기당 20만원 지원

국립묘지 이장을 희망하시는 경우

- 관할 보호(지)청에 우선 또는 방문으로 국립묘지 이장희망 신청을 하시면, 보호청에서 관련 서류를 안내드리고,
- 관련 서류를 보호청에 제출하시면, 향후 신청하신 대전현충원이나 서울현충원에서 이장 일정 등을 자세히 안내드립니다.
- 현충원의 심의를 거쳐 협의에 따라 국립묘지 안장이 완료되면, 보호(지)청에서 이장에 따른 이장비용을 유족의 통장으로 지급합니다.
  - 국립묘지 이장 시 지원금액은?
    - 기당 50만원입니다.(단, 묘소 단장지원을 받은 경우는 단장비 지원 후 3년 경과시 이장비 지급 가능)

## ▶ 먼저, 관할 보훈청에 사망신고를 하세요

- 반드시 관할 보훈청 보상과에 신상변동신고서를 제출하셔야 합니다.
  - 구비서류
    - 사망한 독립유공자(수권 유족)의 사망진단서 또는 사체검안서, 가족관계증명서 1부
    - 선순위자의 가족관계증명서 1부(배우자인 경우 혼인관계증명서도 1부 필요)
    - 선순위자의 반명함판(3x4cm) 사진 1매, 신분증, 도장(보상금 지급대상인 경우 통장 사본 필요)
  - \* 필요시 추가 서류 제출
  - 승계 순위 : 배우자 ⇒ 자녀 ⇒ 손자녀 ⇒ 자부(1945. 8. 14.이전에 구호직에 기재된 분)
  - 동순위자가 2인 이상인 경우 순위는?
    - 유족간의 협의에 의하여 지정된 분 ⇒ 독립유공자를 주로 부양한 분 ⇒ 나이가 많은 분
  - \* 보상금 대상 손자녀의 경우 생활정도가 어려운 분 우선
  - \* 보상금 비대상 손자녀의 경우 선순위 자녀의 자녀 중 가장 나이가 많은 분
- 신원조회 등 결격사유가 없는 경우에는 독립유공자 유족증을 발급해 드리며, 제출하신 은행통장으로 사망일시금을 입금해 드립니다.

- 사망일시금 지원금액
- 애국지사께서 작고하신 경우

구분	독립장 이상	애국장	애족장	건국포장	대통령표창
금 액(원)	3,268,000	3,208,000	1,704,000	1,208,000	1,127,000

- 보상금 수권 유족 사망으로 보상금 승계 유족이 없는 경우

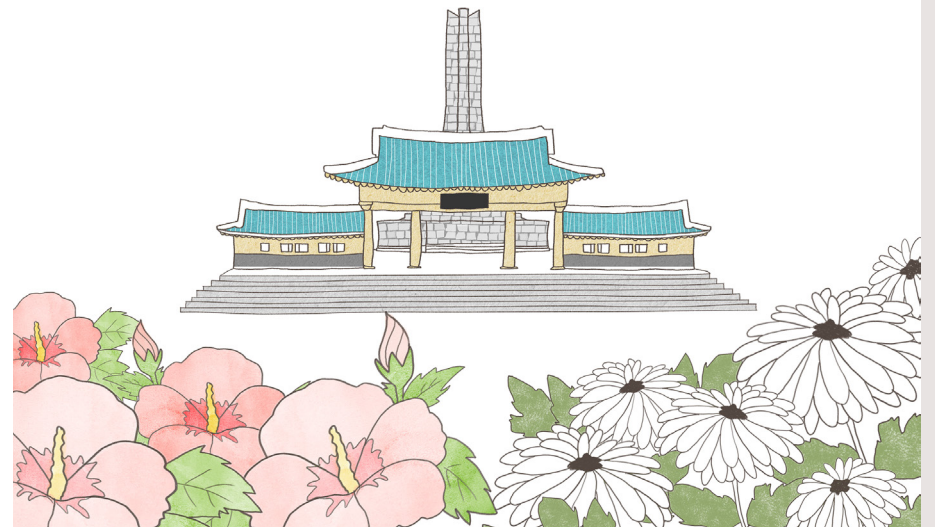
구분	1~3등급 배우자	1~3등급 유족	4등급 유족	5등급 이하 기타 유족
금 액(원)	2,261,000	2,200,000	1,989,000	1,127,000

## ▶ 수권 유족이 돌아가신 경우에도 사망조위금이 있다던데...

- 관할 보훈청에 직계 유족께서 사망진단서를 제출하신 경우, 사망조위금을 지급합니다.
  - 사망조위금 지급 금액은?
    - 건국훈장 수권 유족 사망시 : 300,000원
    - 건국포장·대통령표창 수권 유족 사망시 : 200,000원
  - \* 현직조문 불가능한 해외거주자는 지급되지 않음.

## ▶ 생활이 어려운 국가유공자 장례서비스 지원

- 지원대상: 국민기초수급권자인 '독립유공자, 국가유공자, 참전유공자, 특수임무유공자, 5·18민주유공자, 고엽제후유의증환자'
- 지원내용: 국가유공자 등 본인 사망 시 국가가 장례서비스 지원 (1인당 200만원 상당)
  - ※ 계약체결된 상호업체를 통해 인력 및 장례용품 지원(장례지도사, 수의, 상복, 관, 장의차량 등)
- 신청방법: 주소지 관할 보훈(지)청 보상과에 반드시 '장례기간' 중 유족 신청



## 전국 보훈청 관할구역 및 대표전화

기관명	관할지역	주소·전화번호
서울지방보훈청	서울특별시 중구, 용산구, 성동구, 광진구, 마포구, 서대문구, 강동구, 송파구, 강서구, 양천구, 영등포구, 은평구	서울 용산구 이태원로 6 (02)3785-0815
서울남부보훈지청	서울특별시 구로구, 금천구, 관악구, 동작구, 강남구, 서초구	서울 서초구 효령로 142 (02)3019-2300
서울북부보훈지청	서울특별시 종로구, 성북구, 동대문구, 중랑구, 도봉구, 강북구, 노원구	서울 도봉구 도봉로150나길 6 (02)944-9260
경기남부보훈지청	수원, 안양, 과천, 안산, 평택, 오산, 의왕, 군포, 시흥, 화성	경기 수원시 장안구 조원로 8 (031)259-1801
인천보훈지청	인천광역시, 부천, 광명, 김포	인천 미추홀구 석성로 239 (032)588-4100
경기북부보훈지청	의정부, 동두천, 구리, 고양, 남양주, 파주, 포천, 양주, 연천, 가평, 양평	경기 의정부시 평화로 589 (031)843-5748
경기동부보훈지청	성남, 하남, 광주, 용인, 안성, 이천, 여주	경기 용인시 기흥구 용구대로 2354 (031)289-2302
강원서부보훈지청	춘천, 원주, 화천, 양구, 홍천, 인제, 철원, 횡성	강원 춘천시 후석로440번길 64 (033)258-3609
강원동부보훈지청	강릉, 속초, 동해, 태백, 삼척, 고성, 양양, 정선, 평창, 영월	강원 강릉시 동해대로 3310 (033)610-0606
대전지방보훈청	대전광역시, 논산, 계룡, 금산, 부여	대전 서구 한밭대로 713 (042)280-1114
충남서부보훈지청	보령, 서산, 당진, 태안, 홍성, 예산, 청양, 서천	충남 홍성군 홍성읍 문화로 91 (041)630-3700
충남동부보훈지청	세종특별자치시, 천안, 아산, 공주	충남 천안시 동남구 원성1길 19 (041)589-4900
충북남부보훈지청	청주, 진천, 보은, 영동, 옥천	충북 청주시 서원구 1순환로 1047 (043)285-3213
충북북부보훈지청	충주, 제천, 단양, 음성, 괴산, 증평	충북 충주시 중원대로 3230 (043)841-8800

기관명	관할지역	주소·전화번호
대구지방보훈청	대구광역시, 상주, 김천, 구미, 경산, 성주, 칠곡, 고령, 군위, 청도	대구 달서구 화암로 301 (053)230-6010
경북북부보훈지청	안동, 영주, 문경, 봉화, 의성, 영양, 청송, 예천	경북 예천군 행복1길 5 (054)650-1400
경북남부보훈지청	경주, 포항, 영천, 영덕, 울진, 울릉	경북 경주시 금성로 355 (054)778-2600
부산지방보훈청	부산광역시	부산 중구 중앙대로148번길 13 (051)469-8991
울산보훈지청	울산광역시, 양산	울산 남구 대공원입구로 7 (052)228-6500
경남동부보훈지청	김해, 창원, 밀양, 거제, 창녕, 의령, 함안	경남 창원시 마산합포구 제2부두로 10 (055)981-5600
경남서부보훈지청	진주, 사천, 통영, 남해, 하동, 고성, 함양, 거창, 합천, 산청	경남 진주시 월아산로 2082-5 (055)752-3881
광주지방보훈청	광주광역시, 나주, 담양, 장성, 화순, 강진, 장흥, 해남, 완도	광주 북구 침단과기로208번길 43 (062)975-6500
전남동부보훈지청	순천, 여수, 광양, 곡성, 구례, 보성, 고흥	전남 순천시 팔마2길 7 (061)720-3200
전남서부보훈지청	목포, 무안, 영광, 진도, 함평, 신안, 영암	전남 목포시 관해로 29 (061)273-0093
전북동부보훈지청	전주, 남원, 완주, 진안, 장수, 임실, 순창, 무주	전북 전주시 완산구 홍산남로 10 (063)239-4500
전북서부보훈지청	익산, 군산, 정읍, 김제, 부안, 고창	전북 익산시 선화로1길 58-5 (063)850-3702
제주특별자치도보훈청	제주특별자치도	제주 청사로 59, 3층 (064)710-8411



## MEMO

# 보훈가족이 알아두면 좋은 복지 정보!



- 국가유공자 본인 및 수권 유족인 경우 지자체별로 **‘보훈예우수당’** 등 지급  
☞ 관할 주민센터에 확인
- 국가유공자 본인 및 수권 유족인 경우 일반국민은 기준중위소득 40%이하자에게 지원되는 **‘의료급여’**를 80%이하자까지 지원  
☞ 관할 보훈관서에 확인

〈참고〉 '22년도 기준 중위소득

구분 \ 가구규모	1인가구	2인가구	3인가구	4인가구	5인가구	6인가구	7인가구
기준중위소득 ('22년)	1,944,812	3,260,085	4,194,701	5,121,080	6,024,515	6,907,004	7,780,592
국가유공자의료급여 소득기준(80%)	1,555,850	2,608,068	3,355,761	4,096,864	4,819,612	5,525,603	6,224,473

※ 국가유공자의 경우 65세 이상, 18세 미만, 상이1~3급 및 장애정도가 심한 장애인으로만 구성된 취약가구는 기준중위소득의 100%이하자까지 의료급여 지원

- 일반 사회복지 지원내용  
☞ 자세한 내용은 '129' 번 보건복지상담센터로 문의
- ✓ **틀니** : 65세 이상자 7년에 1회  
- 본인 부담 : 일반인 30%, 1종의료급여자 5%(2종은 15%)
- ✓ **임플란트** : 65세 이상자 1인당 평생 2개  
- 본인 부담 : 일반인 30%, 1종의료급여자 10%(2종은 20%)
- ✓ **치과 신경치료** : 연간 검사 3회, 근관성형 2회 의료보험 적용
- ✓ **치료를 목적으로 한 한약** : 연간 1회 10일 분량 의료보험 적용  
- 본인 부담 : 일반인 50%

